

À LA

*découverte*

D'INTÉGRATION TSA



---

JANVIER 2021

PRÉSENTATION SYMPOSIUM 2021 DU GRAADA

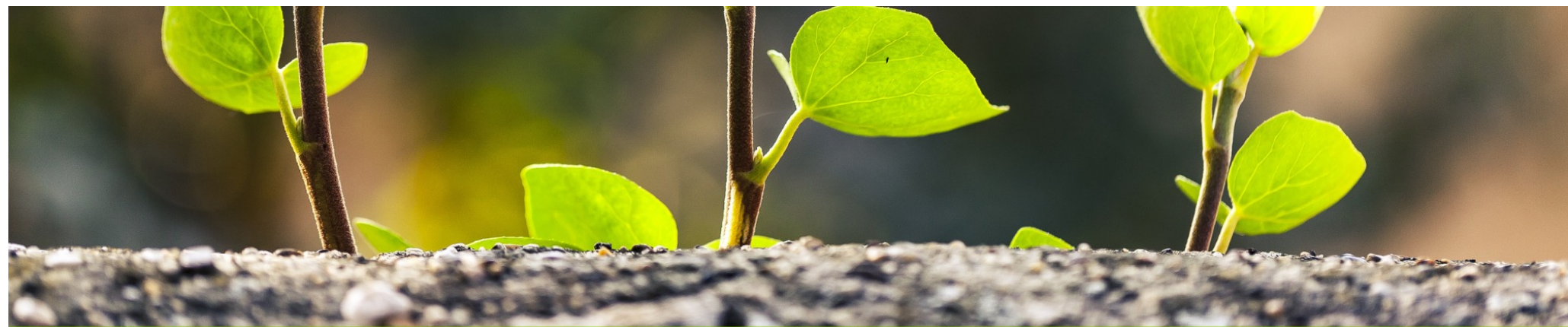


# *Mission*

**Intégration**  
**TSA est un organisme**  
**communautaire qui a pour**  
**mission d'accompagner les**  
**personnes autistes de 21 ans et**  
**plus et leur famille, dans la**  
**transition à la**  
**vie adulte active.**

UN  
SPECTRE  
de  
POSSIBILITÉS  
à  
Découvrir

The image is a hand-drawn title for a project. It features the word 'SPECTRE' in large, bold, black letters with a light blue outline. Above it, 'UN' is written in a simple, black, sans-serif font. Below 'SPECTRE', the word 'de' is written in a small, black, sans-serif font. A red banner with a white diagonal hatched pattern contains the word 'POSSIBILITÉS' in a black, sans-serif font. Below the banner, 'à' is written in a simple, black, sans-serif font, and 'Découvrir' is written in a black, cursive font. The entire text is framed by a circular wreath of green leaves on brown stems.



# La transition à la vie adulte active, c'est quoi ça?

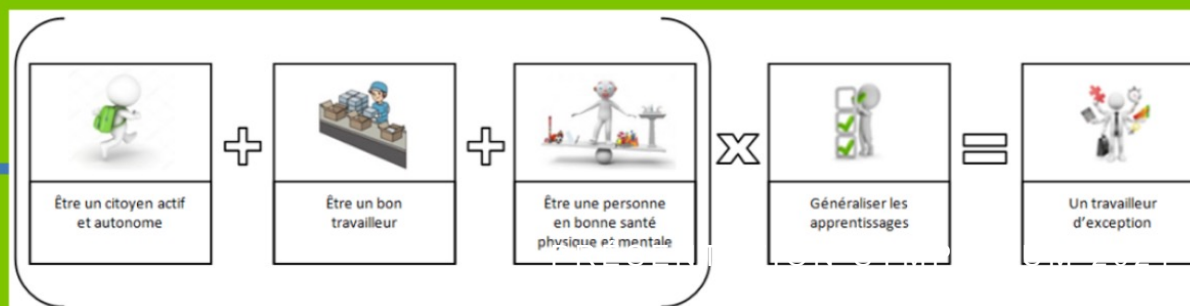
La transition à la vie adulte active concerne tous les projets que le jeune adulte souhaite accomplir quand il a terminé d'aller à l'école (avoir un travail, participer à des activités de loisir, s'impliquer dans ta communauté, etc.)

# Objectifs



Pour aider le participant à accomplir ses projets, les objectifs suivants seront travaillés avec lui à ITSA :

- Développer l'autonomie, c'est-à-dire être capable de faire les choses seul et par soi-même
- Favoriser le développement des habiletés sociales nécessaires à la participation sociale et citoyenne, c'est-à-dire être capable de participer à des activités et s'impliquer dans sa communauté
- Favoriser le développement de l'employabilité à long terme, c'est-à-dire devenir un bon travailleur
- Adopter de saines habitudes de vie pour être une personne en bonne santé physique et mentale





*INTÉGRATION TSA*

*EST DONC...*

Un milieu de formation où les participants développent des connaissances et des compétences nouvelles.



## Profil de notre clientèle

- Être âgé de 21 ans et plus
- Avoir obligatoirement un diagnostic de TSA afin de répondre aux exigences ministérielles (programmes IS et ISP). Notez bien, un candidat peut avoir également un diagnostic multiple
- Avoir un potentiel socioprofessionnel
- Avoir les habiletés minimales au niveau social pour participer aux activités de groupes et aux sorties dans la communauté
  
- Être capable de fonctionner dans un groupe dont le ratio est d'un (1) intervenant pour trois (3) participants ou d'un (1) intervenant pour six (6) participants
- Fréquenter obligatoirement Intégration TSA un minimum de deux (2) journées par semaine pour s'assurer de l'atteinte des exigences ministérielles des programmes IS et ISP. L'état de santé du candidat doit lui permettre cette fréquentation minimale
- Avoir une expérience minimale en stage (pendant la scolarisation régulière) ou en emploi serait un atout.
- Le candidat doit être capable de répondre à ses besoins de base de façon minimale (soins d'hygiène, alimentation, se déplacer de façon autonome).
- Le candidat doit être en mesure de développer des habiletés suffisantes au niveau social et socioprofessionnel dans les délais prescrits par l'organisme selon l'entente avec le Centre St-Louis



# *Les participants*

Toutes les personnes qui participent aux activités d'ITSA sont différentes.

Chaque participant a ses intérêts, ses forces et ses défis.

Même si ils ont des capacités différentes, tous les participants d'ITSA sont capables d'effectuer des tâches de travail de façon autonome et de participer aux programmes de formation.





# Informations générales

- Nous sommes ouverts du lundi au jeudi, de 8 h 15 à 15 h.
- Nous offrons trois possibilités de fréquentation, soit 2, 3, 4 journées par semaine.
- Il y a des frais de participation de 14\$ par jour du lundi au jeudi.
- Nous avons un ratio d'accompagnement de 1 éducateur pour 3 travailleurs.
- Un cahier de communication est envoyé aux parents des participants à la fin de chaque journée.

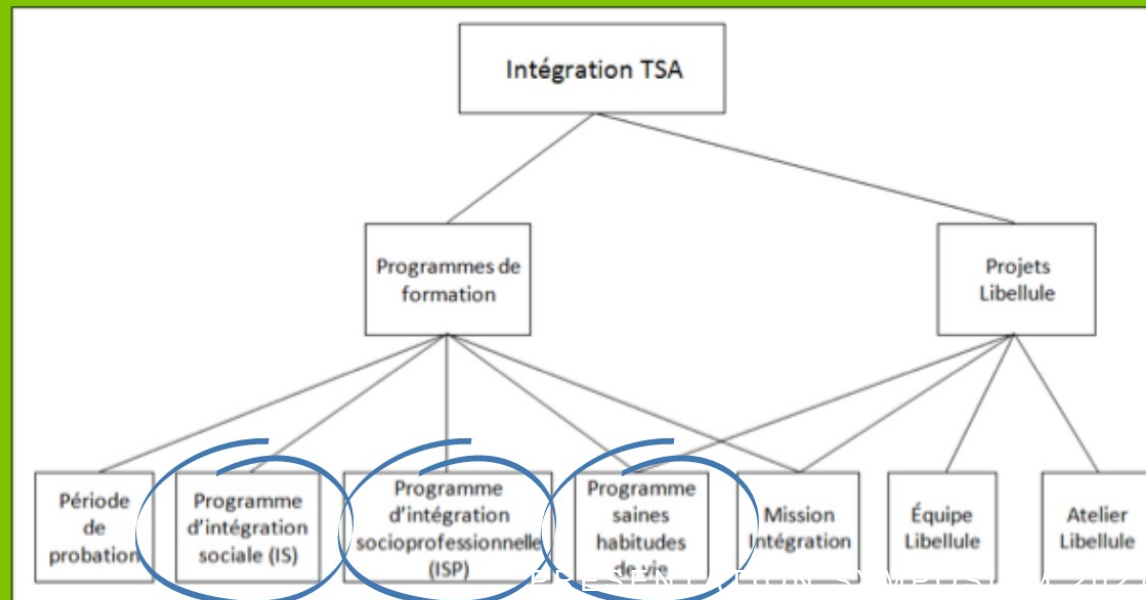


PRÉSENTATION SYMPOSIUM 2021 DU GRAADA

# Les programmes de formation

À ITSA, il y a 3 programmes de formation.

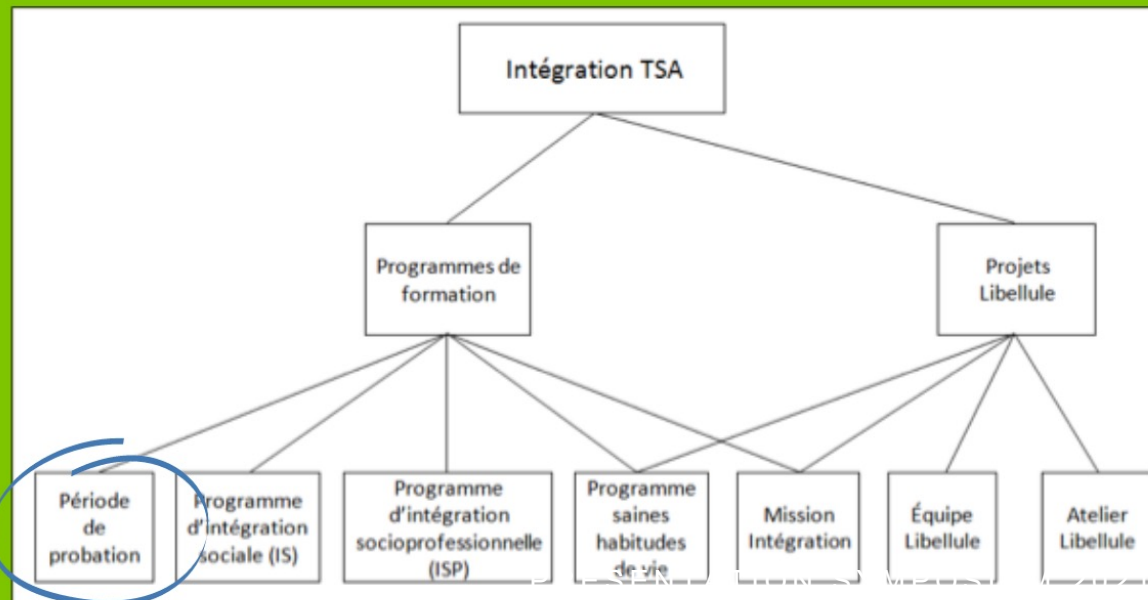
- Intégration sociale (IS)
- Intégration socioprofessionnelle (ISP)
- Saines habitudes de vie



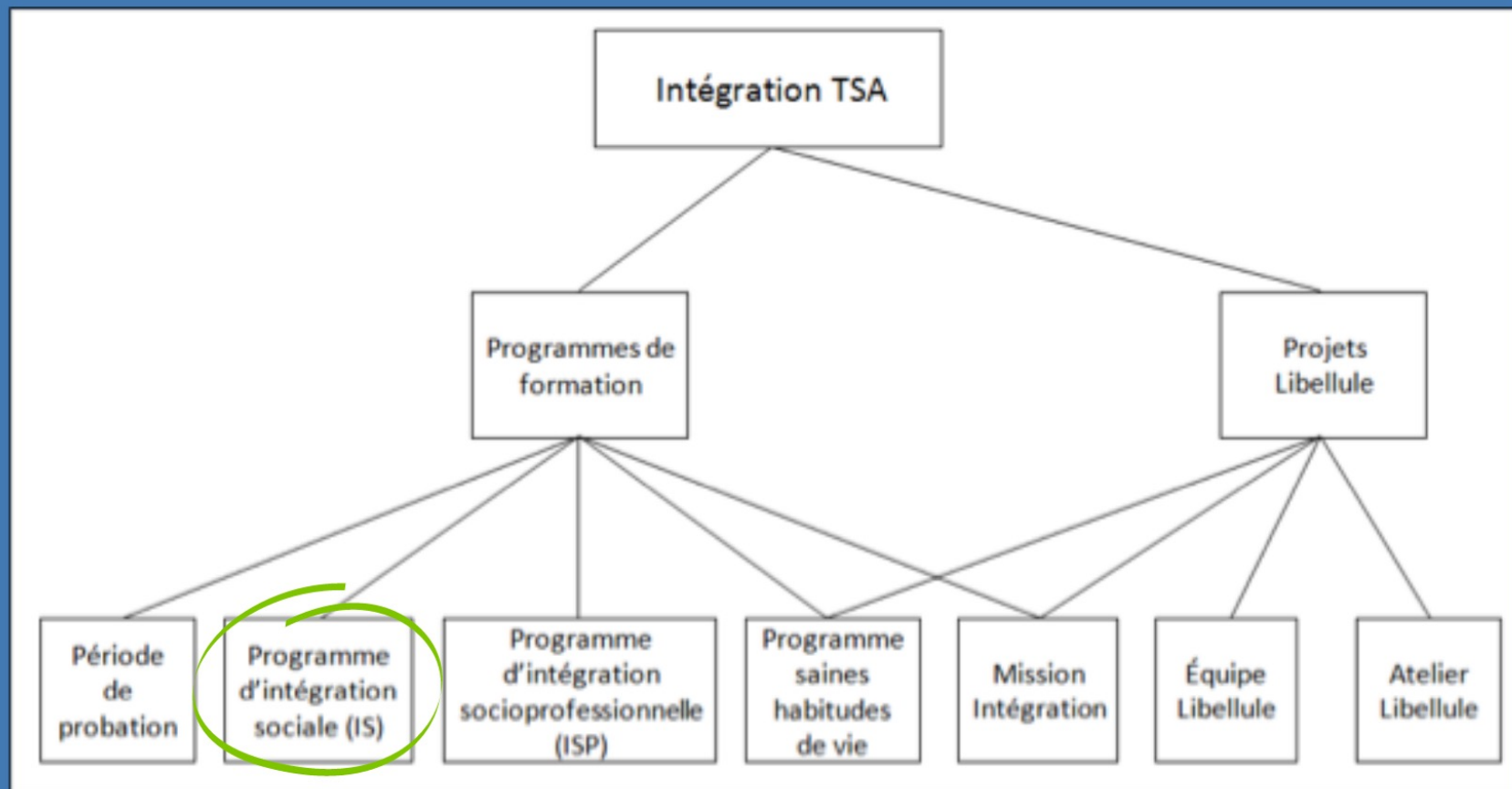
# La période de probation

Au début du parcours, le participant va d'abord prendre part à la période de probation.

Pendant cette période, les intervenants vont apprendre à le connaître et il va lui aussi apprendre à connaître le fonctionnement d'ITSA. La période de probation a pour but de s'assurer qu'ITSA répond bien aux besoins du participant et qu'il aura la capacité et l'intérêt de participer aux programmes de formation.



# *Le programme d'intégration sociale (IS)*



# *Le programme d'intégration sociale (IS)*

L'objectif de ce programme est de devenir un citoyen actif et autonome, c'est-à-dire une personne capable de participer à des activités et s'impliquer dans sa communauté de façon autonome.



# Le programme d'intégration sociale (IS)

En intégration sociale, différentes activités sont planifiées telles que : des périodes de travail autonome, des activités coopératives, des ateliers éducatifs, des jeux de groupe, etc.



Travail autonome

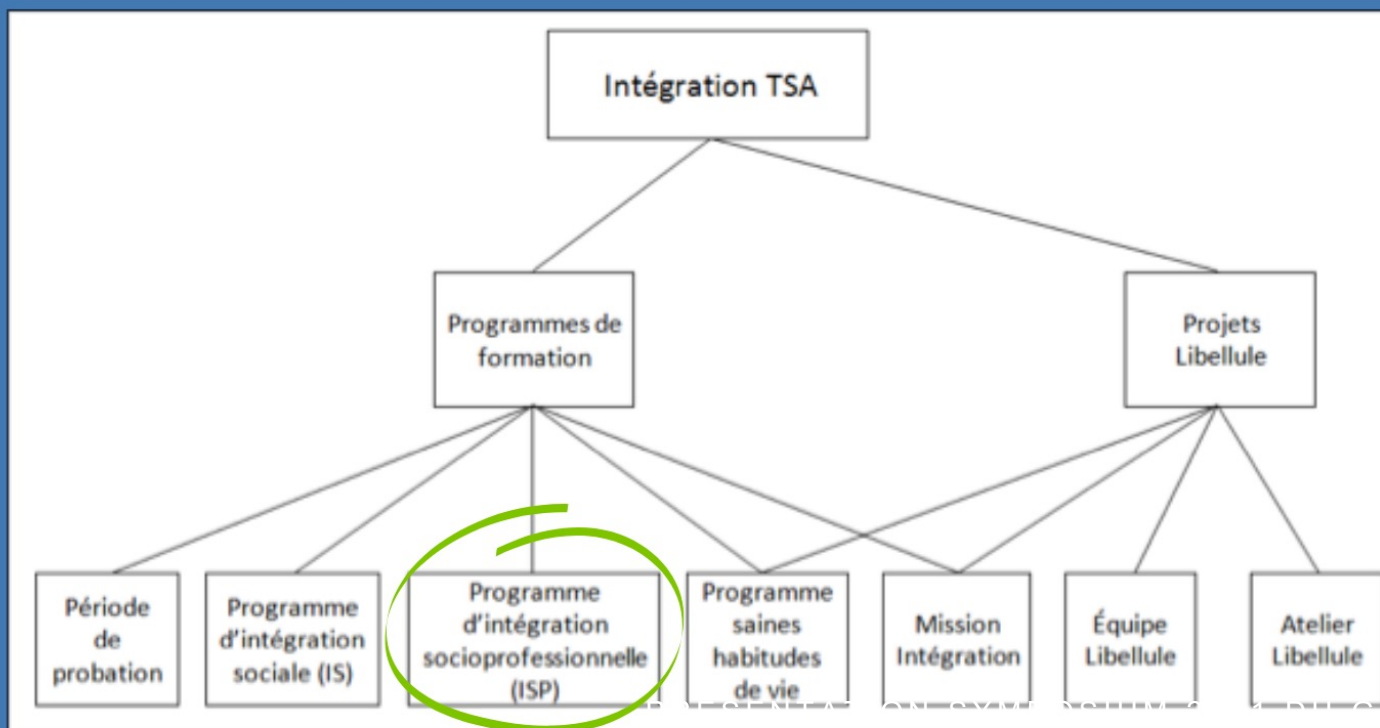


Activité coopérative



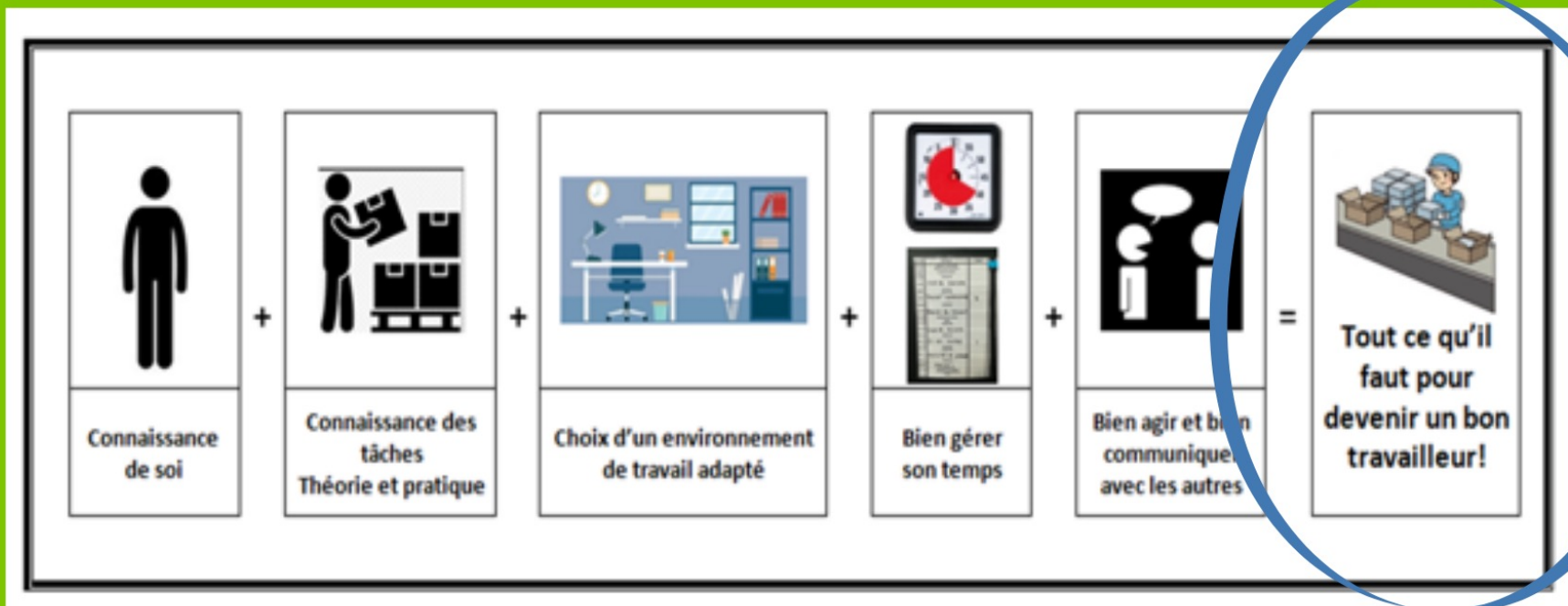
Jeu de groupe

# Le programme d'intégration socioprofessionnelle (ISP)



# *Le programme d'intégration socioprofessionnelle (ISP)*

L'objectif de ce programme est de devenir un bon travailleur.

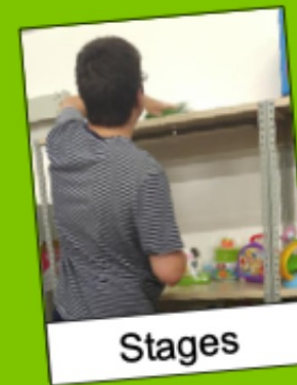




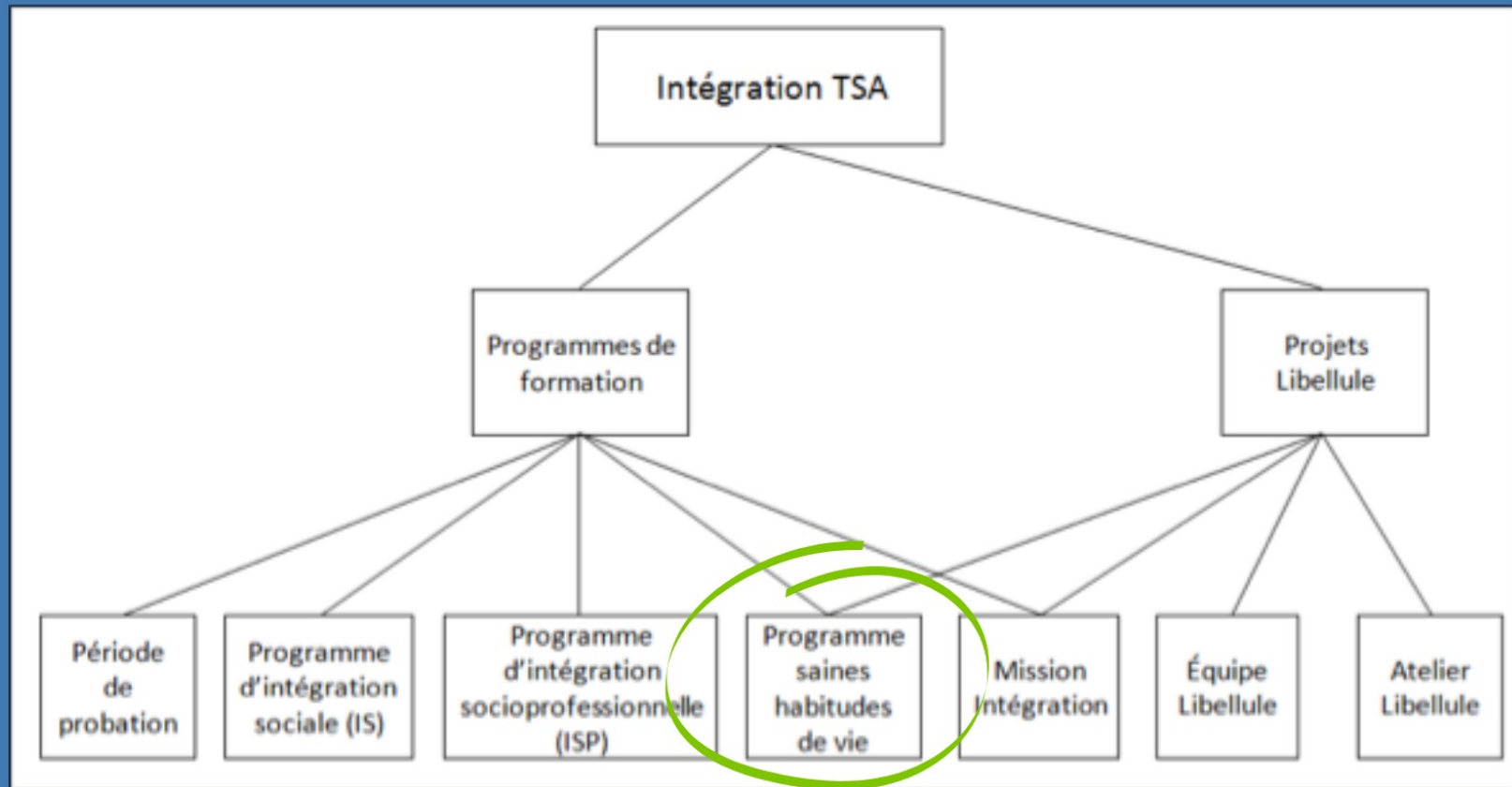
# *Le programme d'intégration socioprofessionnelle (ISP)*

En intégration socioprofessionnelle, le participant prend part à des ateliers sur la connaissance de soi, la gestion du temps, la gestion des interactions au travail, etc.

Il effectue aussi des tâches à l'atelier de travail ITSA, des stages en entreprises, du bénévolat, etc.

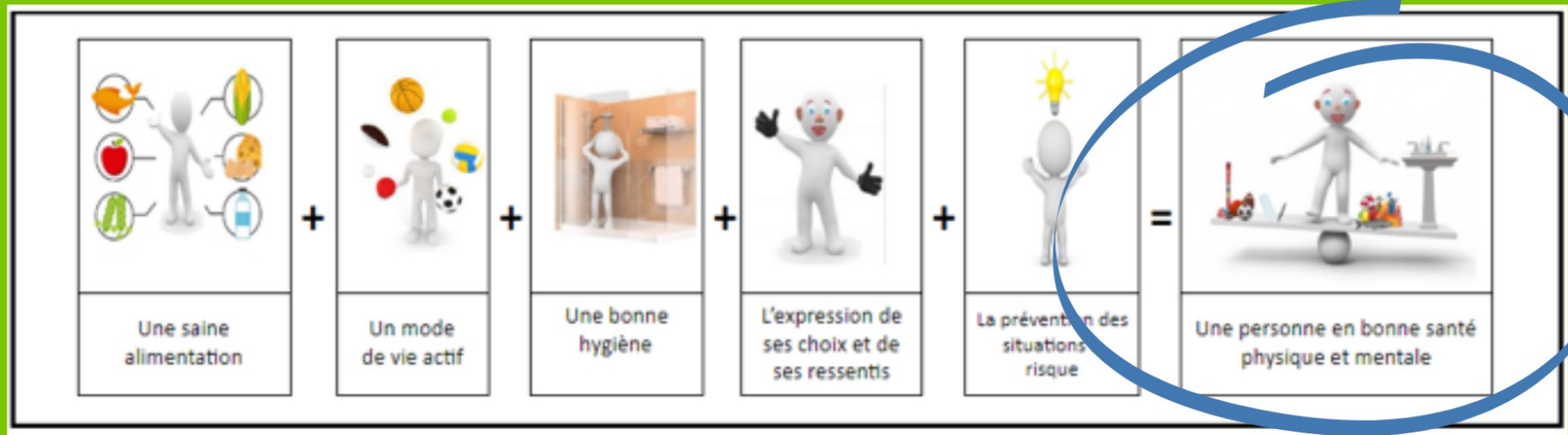


# *Le programme saines habitudes de vie*



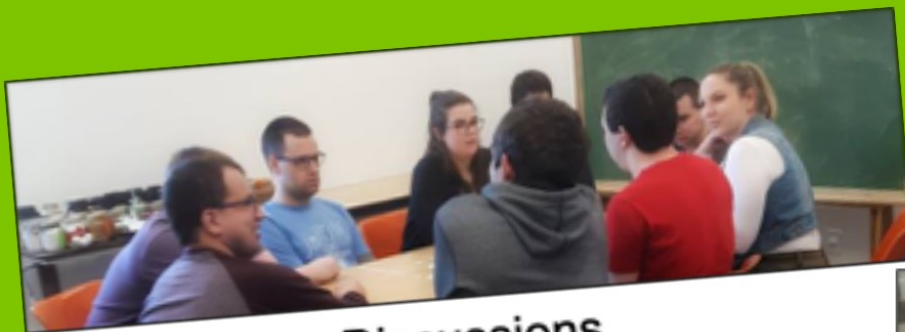
# *Le programme saines habitudes de vie*

L'objectif de ce programme est  
d'être une personne en bonne santé physique et mentale.

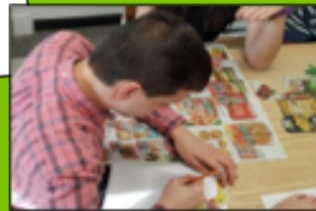


# *Le programme saines habitudes de vie*

En saines habitudes de vie, les participants font des activités physiques variées comme les stations actives et le club de marche, des ateliers culinaires, des activités sensorielles, des discussions, etc.



**Discussions**

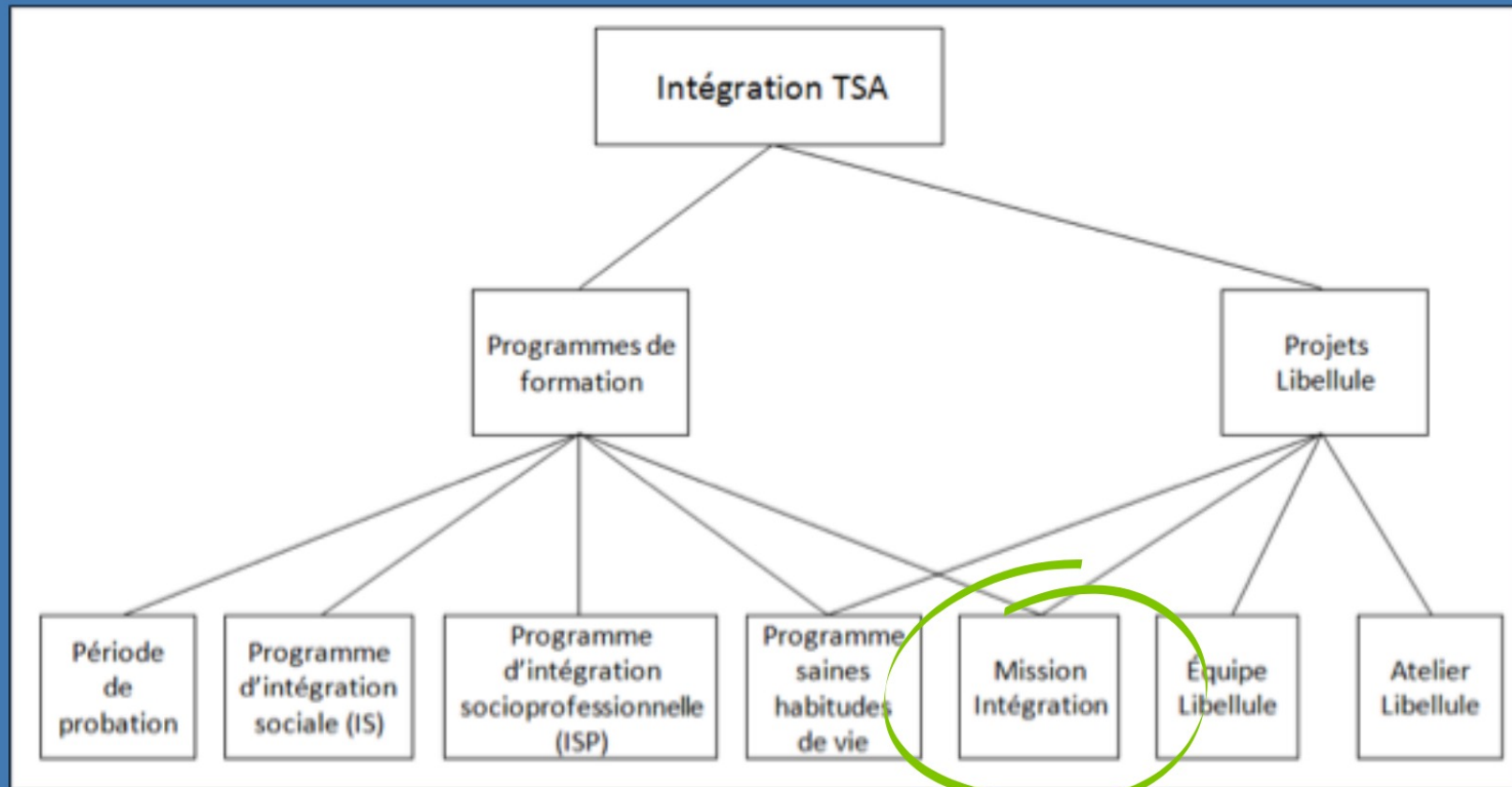


**Ateliers  
saines  
habitudes de  
vie**



**Stations actives**

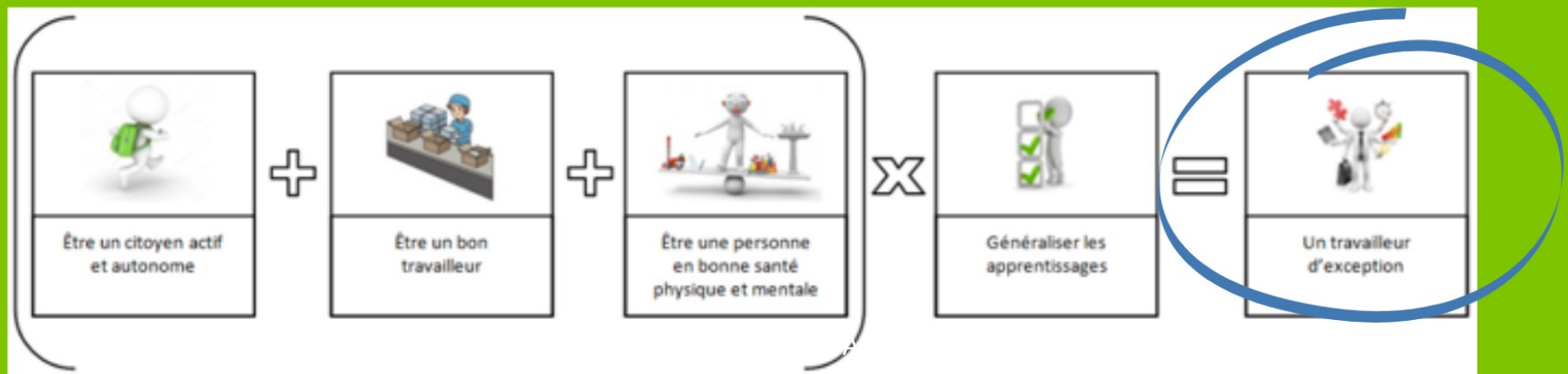
# *Mission intégration*



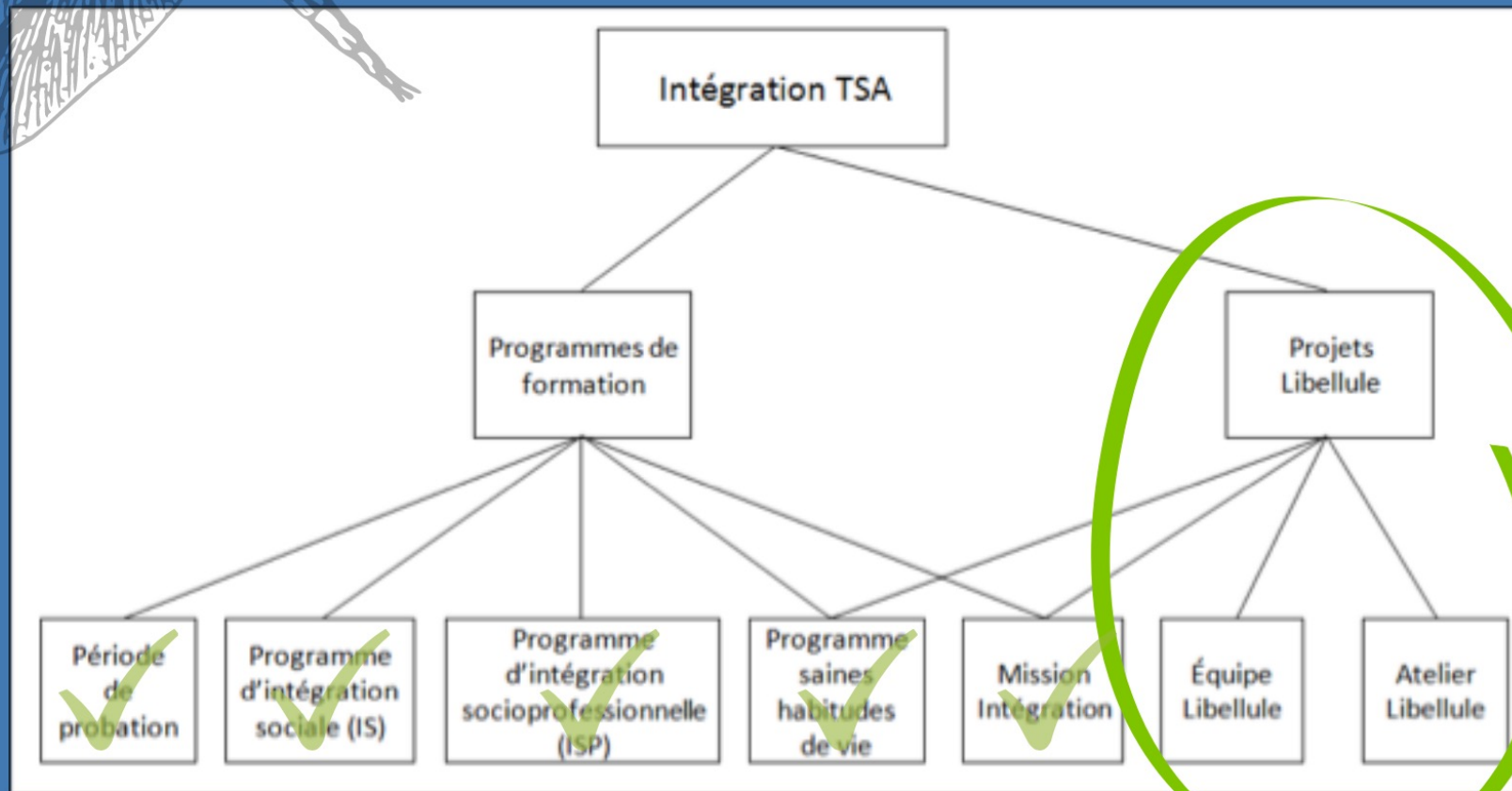
# Mission intégration

Vers la fin du parcours de formation, les participants prennent part à des ateliers en Mission intégration. Ces ateliers individualisés ont pour but de les aider à généraliser et transférer ce qu'ils ont appris tout au long de leur formation à ITSA.

Il s'agit de s'assurer qu'ils sauront utiliser leurs connaissances, compétences et outils pour bien fonctionner dans l'occupation qu'ils choisiront après leur formation à ITSA (équipe Libellule, atelier Libellule, entreprise adaptée, loisir, bénévolat etc.).



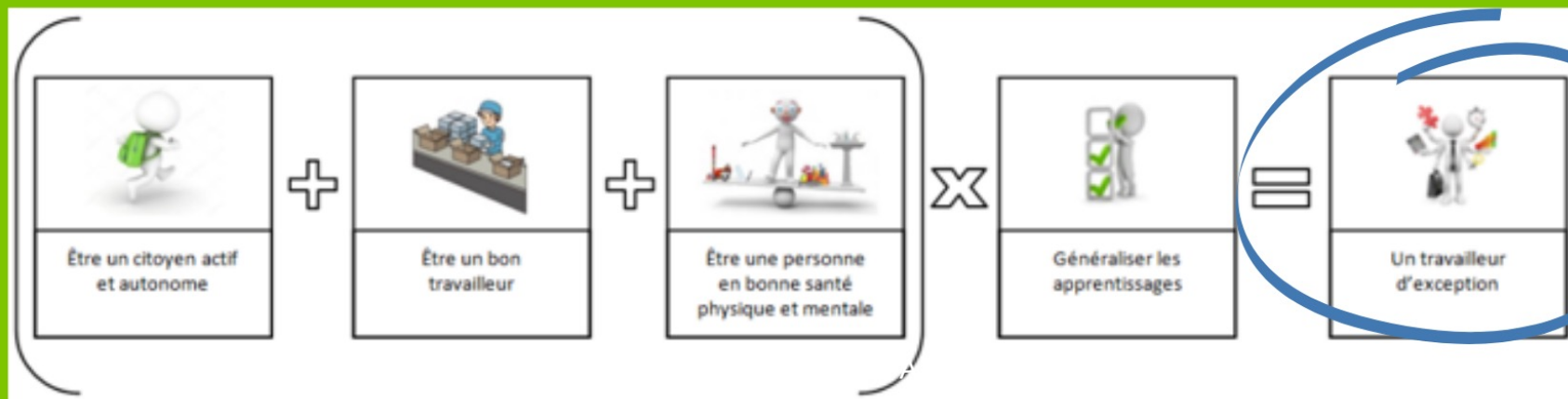
# Projets Libellule



# Projets libellule

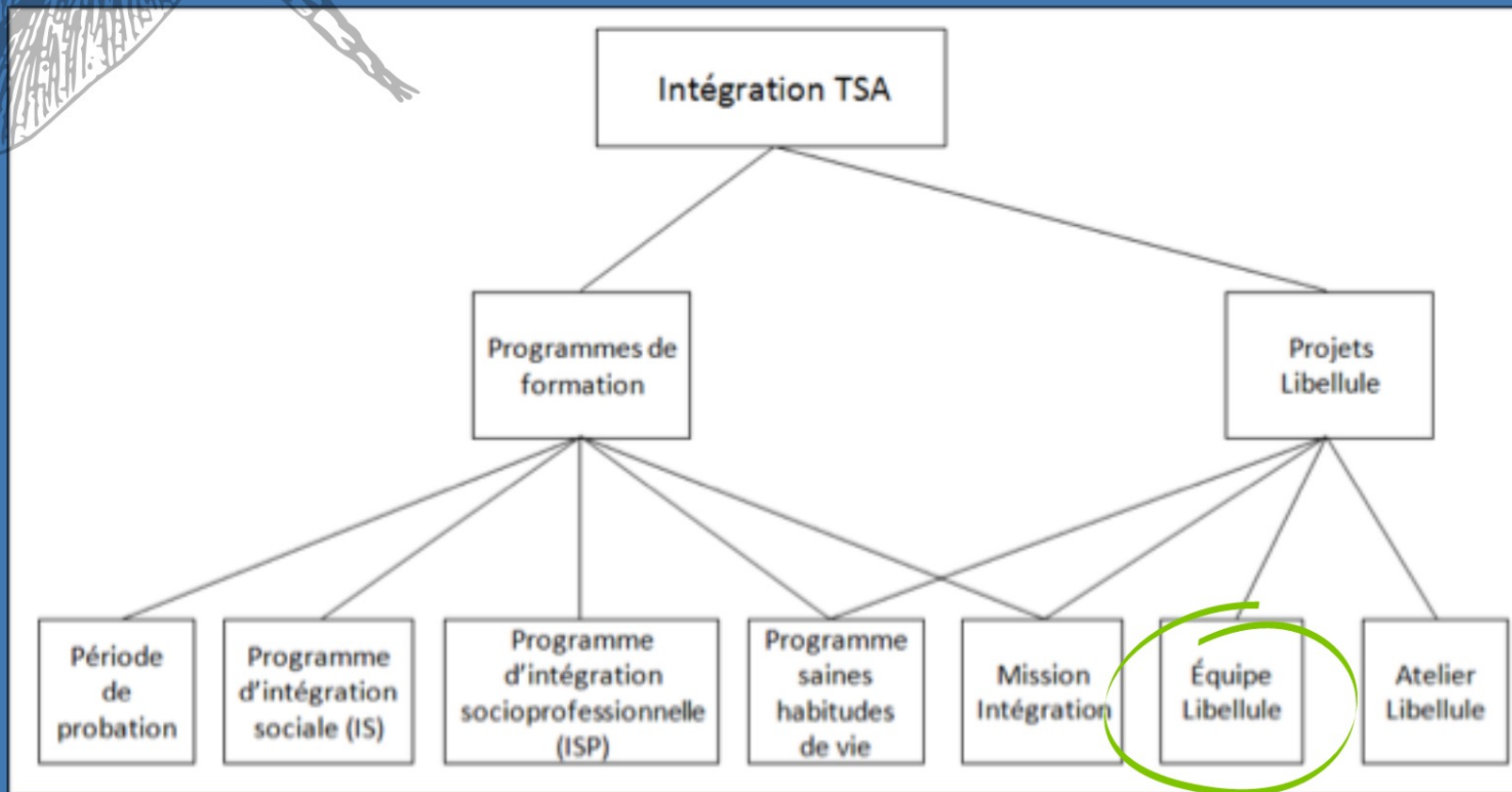
Les projets Libellule (équipe et atelier) sont un type d'occupation socioprofessionnelle disponible pour les participants d'ITSA qui ont terminé leur parcours de formation.

Ils sont devenus des travailleurs d'exception.





# Équipe Libellule



# Équipe libellule

L'équipe Libellule travaille au département de la manutention chez Groupe TAQ une journée par semaine. Un superviseur ITSA accompagne l'équipe de 4 à 5 travailleurs d'exception tout au long de la journée.

Les tâches de travail sont des tâches manuelles variées (ensachage, mise en enveloppes, montage de boîtes, etc.) Le superviseur ITSA offre aux travailleurs d'exception l'aide nécessaire pour qu'ils accomplissent la tâche comme demandé (p. ex : modèle, gabarits, consignes écrites, etc.) et s'assure que les consignes données soient bien respectées.



# *Équipe libellule*



# Équipe Libellule

L'équipe Libellule travaille au Édition Passe-temps pour y réaliser du montage de jeux à raison d'une journée par semaine.

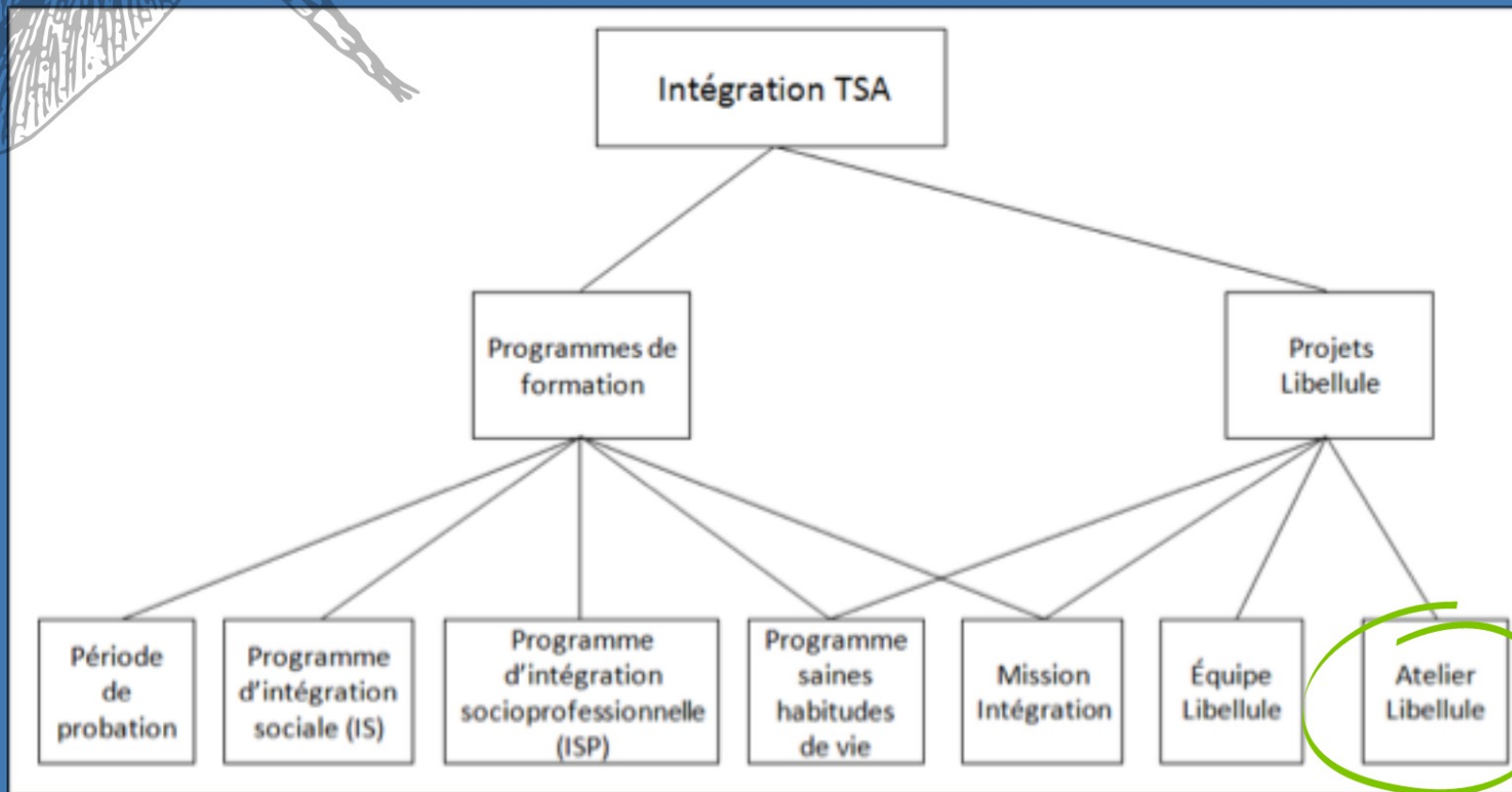
Un superviseur ITSA accompagne l'équipe de 4 travailleurs d'exceptions tout au long de la journée.





PRÉSENTATION SYMPOSIUM 2021 DU GRAADA

# Atelier Libellule





# *Atelier libellule*

L'atelier Libellule peut accueillir 6 travailleurs d'exception. Un ou deux superviseur(s) ITSA accompagne(nt) les travailleurs tout au long de la journée.



Notre point de service à la Maison Mère-Mallet.

PRÉSENTATION SYMPOSIUM 2021 DU GRAADA

# *Atelier libellule*





# Processus d'admission

1. Le répondant (parent, tuteur légal ou référent) remplit le formulaire admission d'ITSA et l'envoie par courriel ou par la poste à la direction d'ITSA.
2. La direction d'ITSA reçoit le formulaire d'admission. Si la date de début souhaitée est à court terme, la collecte d'informations débute tout de suite. Si la date de début des services est souhaitée pour juin, la collecte d'informations sera faite au mois de mars précédant la fin de l'année scolaire. Dans ce cas, les demandes seront traitées en fonction de leur date de réception.
3. La direction d'ITSA débute sa collecte d'informations :
  - Prise de contact avec le milieu scolaire pour effectuer une visite d'observation (formulaire d'autorisation à remplir dans la demande d'admission),
  - Discussion avec l'enseignante et/ou l'éducateur spécialisé et/ou le responsable des stages en milieu scolaire,
  - Discussion avec un professionnel du CIUSSS (formulaire d'autorisation à remplir dans la demande d'admission s'il y a lieu),
  - Rencontre avec la famille/tuteur légal ou référent.
4. Au terme de la collecte d'informations, la direction d'ITSA vérifie l'admissibilité du candidat et communique sa réponse par écrit à la famille/tuteur. Trois décisions possibles :
  - A) Demande recevable,
  - B) Demande recevable, mais sur une liste d'attente,
  - C) Demande non recevable.

# Statut de la demande

## DEMANDE RECEVABLE

Votre demande est recevable et ITSA est en mesure de desservir actuellement le candidat. Dans sa lettre de confirmation d'admissibilité, une offre de fréquentation vous sera transmise. Dès la réception de votre lettre d'admissibilité, vous devez confirmer par écrit que vous acceptez la place offerte par l'organisme et confirmer les journées de fréquentation en fonction de l'offre inscrite sur votre lettre de confirmation.

Prochaines étapes :

- Remplir les différents documents pour compléter le dossier du participant; à envoyer avec votre lettre de confirmation d'admissibilité
- Prévoir une rencontre pour que le candidat visite les installations et qu'on lui remette le cahier de préparation,
- Confirmation de la première journée de fréquentation.



# Statut de la demande

## DEMANDE RECEVABLE, MAIS SUR UNE LISTE ATTENTE

Votre demande est recevable, mais ITSA n'est pas en mesure de desservir actuellement le candidat. Il est donc inscrit sur la liste d'attente.

Il faut savoir que des participants d'ITSA terminent leur parcours soit en décembre ou en juin de chaque année. La direction de l'organisme prendra contact avec vous dès qu'elle a une journée à vous offrir. Les communications se feront toujours par courriel.

## DEMANDE NON RECEVABLE

Suite à la collecte d'informations, la direction d'ITSA en conclut qu'elle ne peut desservir le candidat. Dans la lettre qui confirme l'inadmissibilité du candidat, une explication de notre décision vous est fournie.

Une nouvelle demande pourra être faite l'année suivante si des changements importants sont observés et documentés par les principaux acteurs entourant le candidat.





# INTÉGRATION TSA

Pour plus  
d'informations,  
visitez notre site  
web!



---

# Merci!

