

La TÉVA : pratiques prometteuses en place, actions à envisager



Chantal Desmarais, PhD
Professeure, Université Laval
Chercheuse, Cirris
21 octobre 2021



SYMPOSIUM

vers une vie adulte active

Présenté par le groupe de recherche
pour les adolescents et les adultes autistes



UNIVERSITÉ
LAVAL

Faculté de médecine

Cirris

Centre interdisciplinaire
de recherche en réadaptation
et intégration sociale

Groupes de recherche pour les
adolescents et adultes autistes

Présentation tirée des résultats d'une Action concertée (2018-2021)

Planifier la transition de l'école à la vie adulte (TÉVA) des jeunes handicapés : quelles sont les meilleures pratiques pour le Québec?

Parmi les retombées attendues:

- Dégager les pratiques en place dans des écoles du Québec qui
 - ✓ Sont en cohérence avec les données de la recherche en Amérique du Nord
 - ✓ Et sont donc considérées comme des pratiques prometteuses
- Décrire les caractéristiques de ces pratiques à la lumière d'un cadre de référence qui s'appuie les données de la recherche

*Office des personnes
handicapées*
Québec 

*Secrétariat
à la jeunesse*
Québec 

*Fonds de recherche
Société et culture*
Québec 

Rapports disponibles sur le site du Fonds de recherche du Québec

<https://frq.gouv.qc.ca/histoire-et-rapport/planifier-la-transition-de-lecole-a-la-vie-adulte-teva-des-jeunes-handicapes-queles-sont-les-meilleures-pratiques-pour-le-quebec>

Accueil / Partenariat / Rapports de recherche

Planifier la transition de l'école à la vie adulte (TÉVA) des jeunes handicapés : quelles sont les meilleures pratiques pour le Québec?

[← Retourner aux résultats](#)
 [Imprimer](#) |  [Partager](#)



Équipe de recherche

Chercheure responsable

Chantal Desmarais, U Laval et Cirris

Co-chercheurs

Noémie Dahan, U McGill et Hôpitaux Shriners pour enfants

Marie Grandisson, ULaval et Cirris

Steve Jacob, ULaval

Francine Julien-Gauthier, U Laval et Cirris

Marie-Ève Lamontagne, ULaval et Cirris

Mathieu Ouimet, ULaval

Marie-Catherine St-Pierre, U Laval et Cirris

Professionnelles de recherche/coordonnatrice

Sarah Martin-Roy, Cirris

Élody Ross-Lévesque, Cirris

Auxiliaires et professionnels de recherche

Léonie Proulx

Sarah-Ève Poirier

Sarah Beauchesne

Michèle Tousignant

Carrie-Ann Auger

David Gabay

Alexa Cirillo

Anisha Sivasubramaniam

Kevin Caporuscio

Noémie Lalonde

Collaborateurs des milieux de pratique

Catherine Picard, Commission scolaire Premières-Seigneuries

Pascale Dubois, Commission scolaire de la Seigneurie-des-Mille-Îles

André Parent, ÉquiTravail

Luc Aucoin, CIUSSS du Centre-Ouest-de-l'Île-de-Montréal

Comité de suivi

Mélanie Bussières, Ministère Éducation Enseignement supérieur

Pascale Chanoux, Comité consultatif Personnes handicapées

Catherine Côté-Giguère, Ministère Santé et Services sociaux

Anik Labonté, Ministère Travail, Emploi et Solidarité sociale

Gabrielle Sabbagh, Réseau national d'expertise en trouble du spectre de l'autisme

Marc St-Onge, Association québécoise pour le loisir des personnes handicapées

Christian Slachetka, Fédération des comités de parents du Québec

Olivier Milaire LaFantaisie, OPHQ

Nathalie St-Laurent, Secrétariat à la Jeunesse

Plan de la présentation

1. Dans un monde idéal, comment serait la TÉVA?
2. Les pratiques prometteuses en place au Québec, observées dans le cadre de cette Action concertée
3. Pistes d'action à envisager



1. DANS UN MONDE IDÉAL, COMMENT SERAIT LA TÉVA?



Une démarche conçue en tenant compte des élèves à qui elle s'adresse

- Les jeunes auxquels cette recherche s'est intéressée : EHDAA. Par exemple,
 - Troubles d'apprentissage
 - Troubles de langage
 - Déficience intellectuelle
 - Trouble du spectre de l'autisme
- Besoins d'accompagnement pendant la fréquentation scolaire, notamment pour les apprentissages
- Besoins d'accompagnement pour établir un projet de vie, ce qui débute habituellement pendant la fréquentation de l'école secondaire



L'organisation des services éducatifs aux élèves à risque et aux élèves handicapés ou en difficulté d'adaptation ou d'apprentissage (EHDAA)

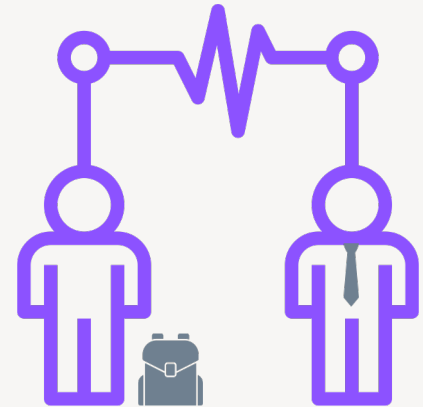
http://www.education.gouv.qc.ca/fileadmin/site_web/documents/dpse/adaptation_ser_v_compl/19-7065.pdf

Une démarche planifiée, coordonnée et concertée

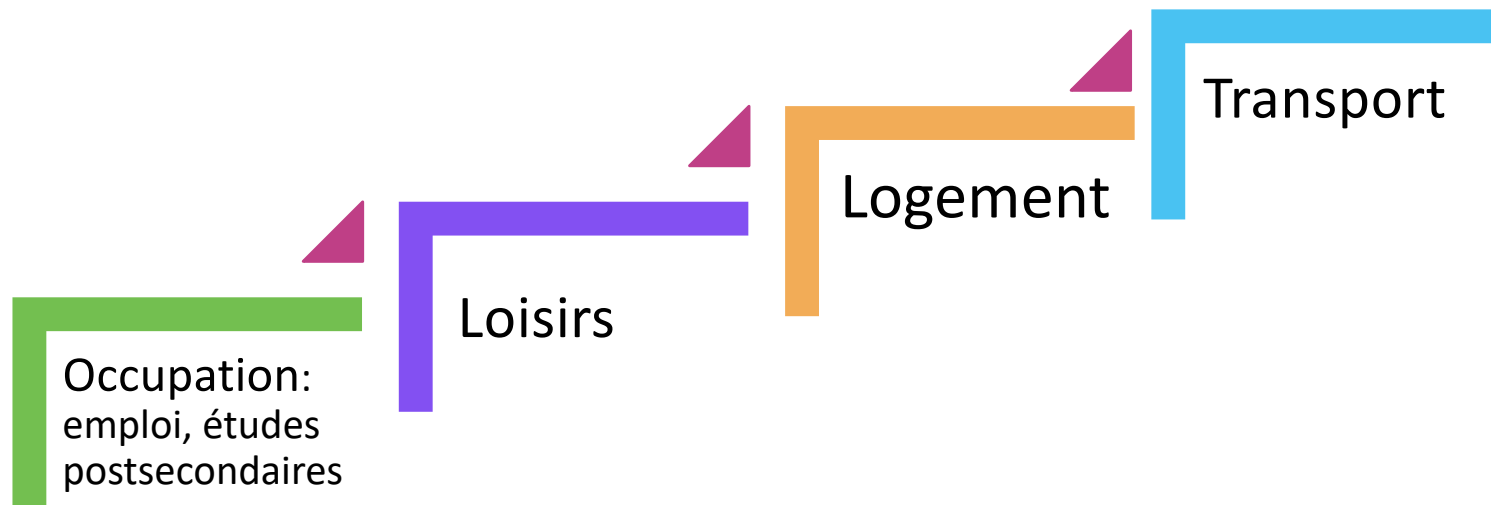
« une démarche planifiée, coordonnée et concertée d'activités qui vise l'accompagnement du jeune dans l'élaboration et la réalisation de son projet de vie » (Guide interministériel Québécois, 2018)

Cliquez pour ajouter du
texte

- Dans laquelle il y a un coordonnateur de ces activités qui suit le jeune tout au long de la TÉVA
- Où chaque jeune obtient le soutien requis aux différentes étapes de son cheminement.

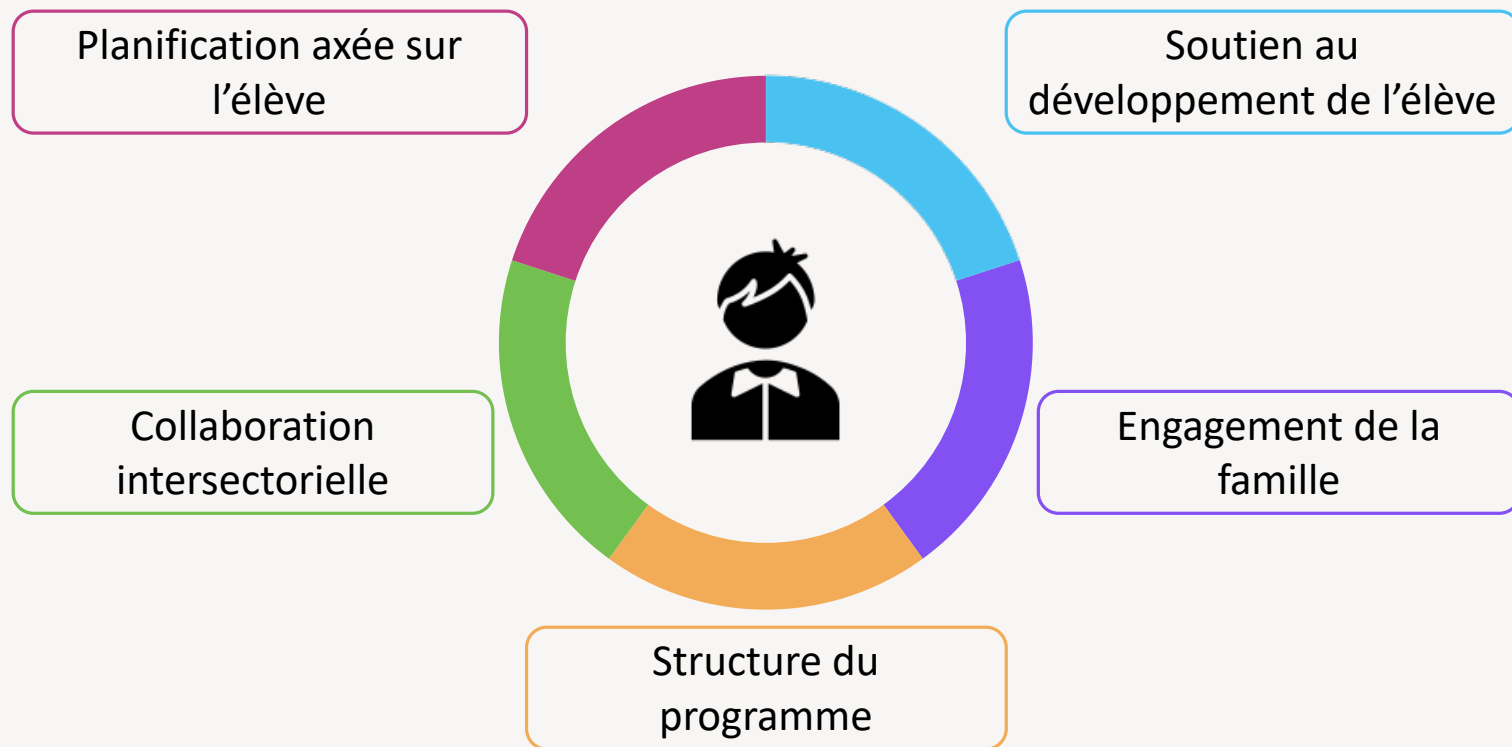


Une démarche qui débute à l'adolescence et soutient la personne jusqu'à l'âge adulte : en visant l'autonomie



Murray et al., 2021

Une démarche qui s'appuie sur les données de la recherche



Taxonomie pour les programmes de transition

Kohler et coll., 2016, traduction libre.



Planification axée sur l'élève

- Développement du plan d'intervention.
- Stratégies de planification
- Participation de l'élève



Soutien au développement de l'élève

- Évaluation
- Habiletés académiques, sociales et professionnelles
- Soutien à l'élève
- Contexte pédagogique



Collaboration intersectorielle

- Cadre et contexte
- Services offerts en collaboration



Structure du programme

- Caractéristiques du programme
- Évaluation du programme
- Planification stratégique
- Politiques et procédures
- Développement et allocation des ressources
- Climat scolaire



Engagement de la famille

- Préparation de la famille
- Participation de la famille

2. LES PRATIQUES PROMETTEUSES EN PLACE AU QUÉBEC



Pratiques idéales: atteint-on la cible?



2019-2020

Portrait de la TÉVA en place au Québec

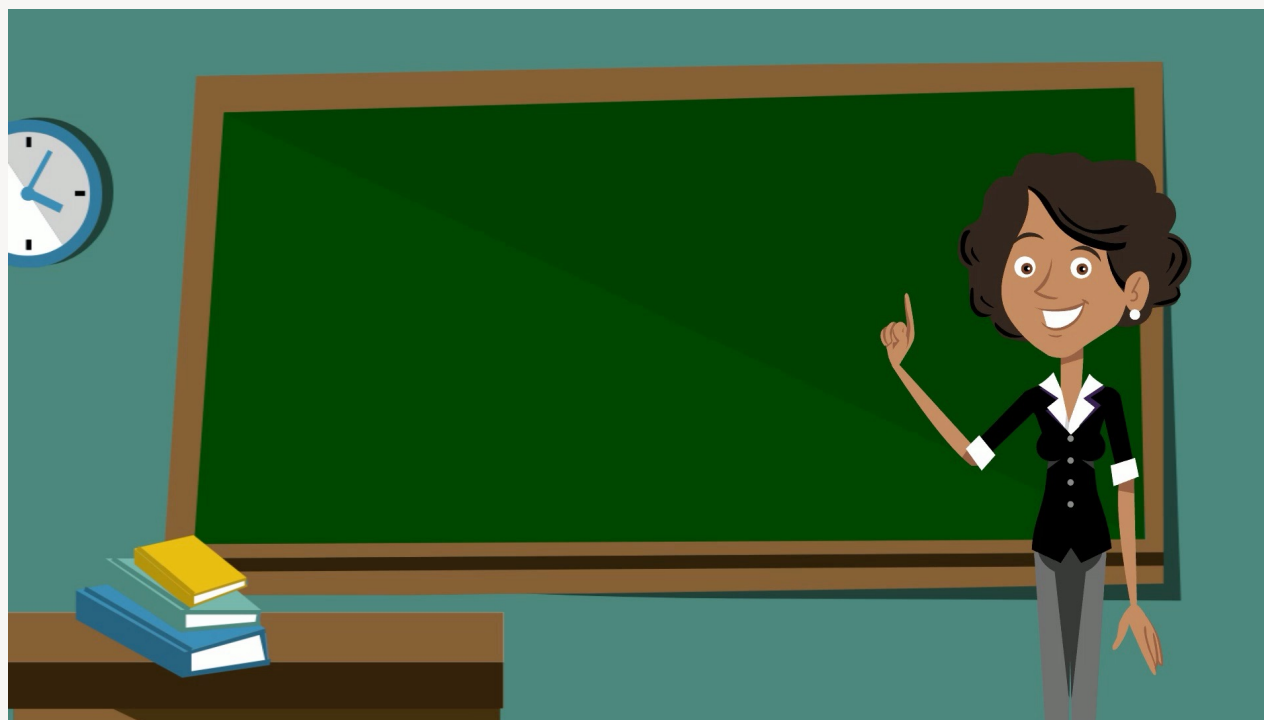
- Six études de cas
- Écoles secondaires dont les pratiques étaient jugées prometteuses

	École 1	École 2	École 3	École 4	École 5	École 6
Région	Montréal	Bas St-Laurent	Saguenay-Lac-St-Jean	Chaudière-Appalaches	Montréal	Montréal
Élèves	2	1	-	2	-	2
Parents	1	1	1	2	-	2
Intervenants (scolaires, santé, emploi, éducation des adultes)	8	8	11	8	11	5



Planification axée sur l'élève

“



”



Soutien au développement de l'élève





Collaboration intersectorielle

“



”



Collaboration intersectorielle





Engagement de la famille

“



”

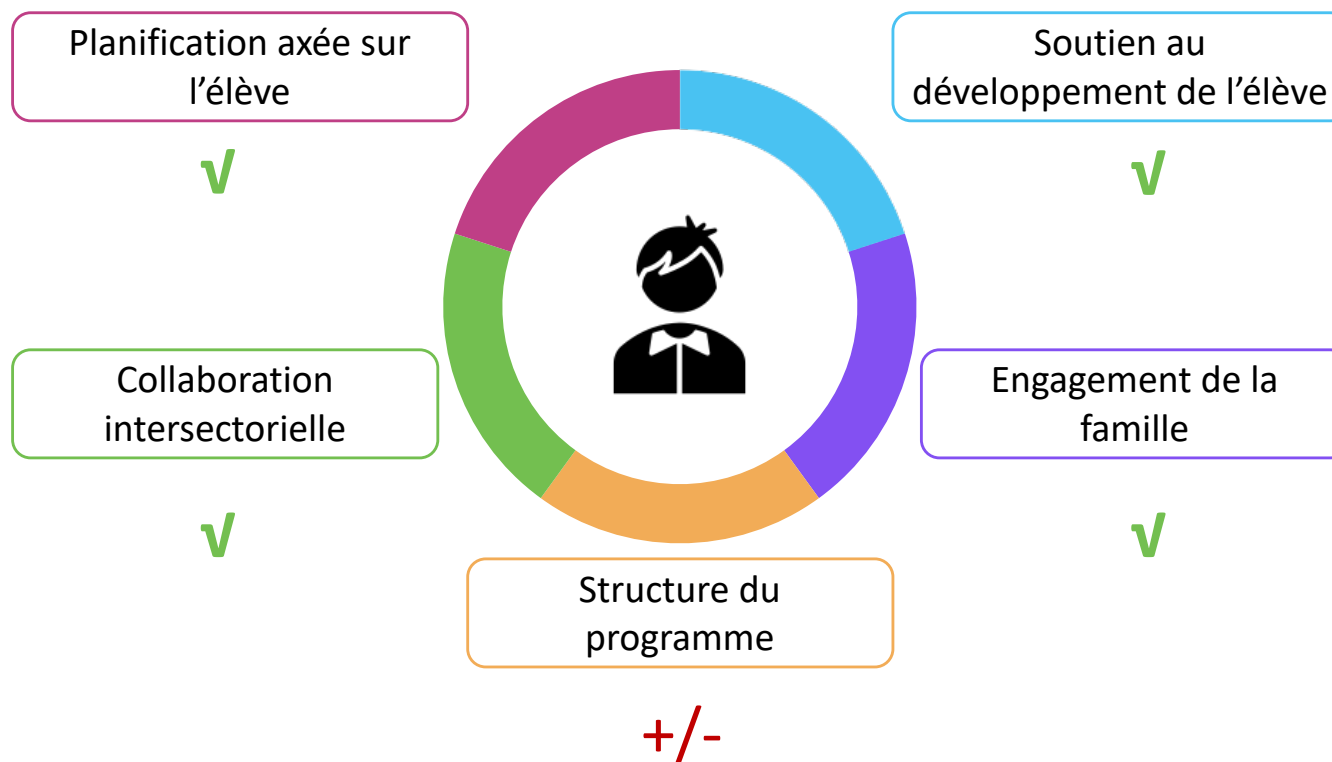


Structure du programme

- Encourager la présence d'un **leadership local fort et dédié à la TÉVA** (direction, intervenant scolaire ou comité TÉVA à l'école) qui joue un rôle de coordination et de mentorat auprès de nouveaux intervenants scolaires.
- **Déployer la formation sur la TÉVA** pour que les porteurs en milieu scolaire connaissent les meilleures pratiques.
- Favoriser le **partage d'expériences et de connaissances des intervenants scolaires** dans le déploiement des démarches TÉVA (ex. par le biais de communautés de pratique).



Pratiques idéales: atteint-on la cible?



3. LES PISTES D'ACTION À ENVISAGER



Actions pour optimiser la TÉVA au Québec

1 Valoriser les pratiques prometteuses déjà existantes

2 Planifier la TÉVA pour assurer des services à tous les jeunes ayant des besoins particuliers



3 Proposer à tous les acteurs concernés, des dispositifs de formation au sujet des pratiques prometteuses de TÉVA

4 Structurer la démarche TÉVA autour d'une intervention interministérielle claire

1. Valoriser les pratiques prometteuses déjà existantes

Planification axée sur l'élève

- Le plan d'intervention est un outil à valoriser qui existe déjà dans les écoles du Québec.
- Il peut être adapté aux objectifs de la TÉVA.

Soutien au développement de l'élève

- Des écoles secondaires ont mis en place un soutien individualisé qui repose sur le soutien à l'auto-détermination du jeune pour mettre en place son projet de vie.
- L'agilité est nécessaire pour "individualiser" la TÉVA.

Collaboration intersectorielle

- L'apport des intervenants de milieux variés enrichit la TÉVA.

Engagement de la famille

- Les écoles sont soucieuses d'inclure la famille, notamment lors des rencontres de plan d'intervention.

Exemples de pratiques prometteuses existantes

<https://www.autisme.qc.ca/assets/files/07-boite-outils/Intervention-education/2015/RepertoireTEVA%20WEB.pdf>



Milieu urbain

Présentation Symposium 2021 du GRAADA

https://santesaglac.gouv.qc.ca/medias/2018/11/TEVA_02_Repertoire_des_ressources_2016-05-19_Final.pdf



À l'extérieur des grands centres

Des initiatives du secteur communautaire

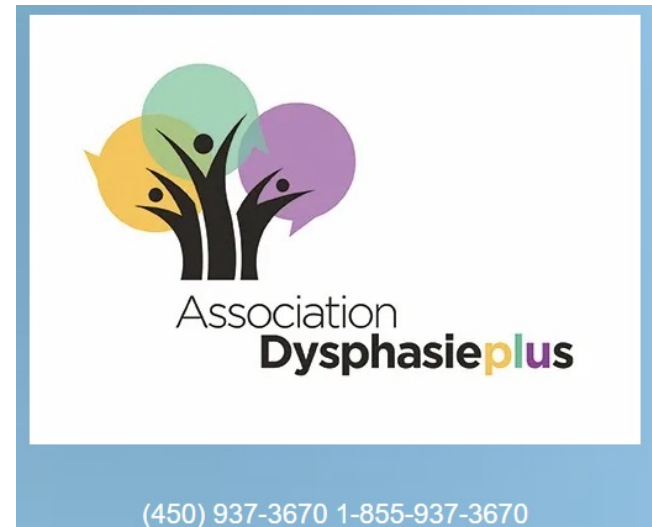
Association de spina-bifida et
d'hydrocéphalie du Québec

<https://pensatout.ca/>



Guide pour l'employeur
Guide pour l'accompagnateur

<https://dysphasieplus.com/>



2. Planifier la TÉVA pour assurer des services à tous les jeunes ayant des besoins particuliers

Le plan d'intervention (PI): un outil essentiel à la planification axée sur l'élève

- Avec l'aide des parents
 - Et avec l'élève lui-même
 - Prendre en compte les capacités et besoins de l'élève
 - Mettre à contribution tous les partenaires concernés
- (Gouvernement du Québec, 2019a, article 96,14).

- Paramètres de la coordination à définir (Poirier et al, 2020)
- Ontario – nomme le rôle du/de la coordonnateur/trice de services
- http://www.children.gov.on.ca/htdocs/French/professionals/specialneeds/service_planning/transitions.aspx

3. Proposer à tous les acteurs concernés, des dispositifs de formation au sujet des pratiques prometteuses de TÉVA

- Retombées du projet : un outil d'auto-analyse à utiliser par les équipes écoles
- Autres dispositifs de formation : à planifier par les diverses instances qui collaborent à la TÉVA

4. Structurer la démarche TÉVA autour d'une intervention interministérielle claire

Structure du programme



https://www.vgq.qc.ca/Fichiers/Publications/rapport-cdd/167/cdd_tome-novembre2020_ch03_web.pdf

Recommandations du Bureau du Vérificateur Général

Présentation Symposium 2021 du GRAADA

Limites et éléments qui devraient être abordés dans des recherches futures

- Focus sur les écoles secondaires → moins d'attention portée au réseau de la santé et des services sociaux et au réseau de l'employabilité
- Collecte de données en groupe → pas de place privilégiée pour que les jeunes eux-mêmes s'expriment
- Études de cas dans 6 milieux → prudence nécessaire dans la transférabilité des pratiques à des milieux différents



Questions ?

chantal.desmarais@rea.ulaval.ca

Quelques références

- Desmarais et collab. (2021) Rapports de recherche de l'Action concertée intitulée « Planifier la transition de l'école à la vie adulte (TÉVA) des jeunes handicapés : quelles sont les meilleures pratiques pour le Québec? » soutenue par l'OPHQ, le Secrétariat à la Jeunesse et le FRQSC. <http://www.frqsc.gouv.qc.ca/parteneriat/nos-resultats-de-recherche/histoire?id=0xbelf1q1613055454801&>
- Kohler, P. D., Gothberg, J. E., Fowler, C., & Coyle, J. (2016). *Taxonomy for transition programming 2.0: A model for planning, organizing, and evaluating transition education, services, and programs*. Western Michigan University.
[https://www.transitionta.org/system/files/resourcetrees/Taxonomy for Transition Programming v2 508 .pdf?file=1&type=node&id=1727&force](https://www.transitionta.org/system/files/resourcetrees/Taxonomy%20for%20Transition%20Programming%20v2%20508.pdf?file=1&type=node&id=1727&force)
- Ministère de l'Éducation et de l'Enseignement supérieur. (2018). *Guide pour soutenir la démarche de transition de l'école vers la vie active (TEVA)*.
http://www.education.gouv.qc.ca/fileadmin/site_web/documents/education/adaptation-scolaire-services-comp/TEVA-guide-2018.pdf
- Murray, C., Kosty, D., Doren, B., Gau, J. M., & Seeley, J. R. (2021, Mar 4). Patterns of early adult work and postsecondary participation among individuals with high-incidence disabilities: A longitudinal person-centered analysis. *Dev Psychol*. <https://doi.org/10.1037/dev0001163>
- Poirier, S.-È., St-Pierre, M.-C., Julien-Gauthier, F., Flamand, V., Martin-Roy, S., & Desmarais, C. (2020). Inter-Agency Collaboration in the Transition from School to Adulthood of Students with Disabilities: A Narrative Review of the Literature. *International Journal of Disability, Development and Education*, 1-8.
<https://doi.org/10.1080/1034912X.2020.1779915>